

A IMPORTÂNCIA DO FLUXOGRAMA PARA O TRABALHO DA SAÚDE DA FAMÍLIA NA VISÃO DO PROJETO PET-SAÚDE

THE IMPORTANCE OF FLOW CHART FOR THE WORK OF FAMILY HEALTH IN VISION PROJECT-PET HEALTH

LA IMPORTANCIA DE LA DE FLUJO PARA LA OBRA DE SALUD DE LA FAMILIA EN LA VISIÓN DEL PROYECTO-PET SALUD

Patrícia Micheli Tabile¹, Thais Wilke Bernhard², Dayane Dihel³, Elaine Müller³ e Janine Koepp⁴

RESUMO

O projeto Rede Cegonha, aderido por Santa Cruz do Sul no ano de 2012, visa auxiliar na integralidade do cuidado no âmbito da assistência no pré-natal, parto, puerpério e puericultura. Através do PET-Saúde, as bolsistas do curso de Enfermagem e Medicina estiveram inseridas na dinâmica da Estratégia de Saúde da Família (ESF) e puderam conhecer os fluxogramas de atendimento às gestantes e às crianças da unidade. O objetivo é conhecer os fluxogramas de acolhimento, de pré-natal e de puericultura preconizados pela Rede Cegonha e confeccionar os

utilizados na ESF Menino Deus do município de Santa Cruz do Sul para analisar a sua importância na unidade como ferramenta que articula as ações da equipe. O estudo é descritivo de abordagem qualitativa e exploratória através da confecção e análise dos fluxogramas de atendimento no período de janeiro a setembro de 2013. Os fluxogramas de acolhimento, pré-natal e puericultura foram confeccionados a partir da rotina da ESF e, então, percebeu-se a sua importância para identificação dos nós-críticos da unidade. Os fluxogramas foram apresentados e discutidos em reunião multidisciplinar junto aos tutores, preceptores e bolsistas do PET com a busca de benefícios, melhorias e resolutividade, integrando o acadêmico como futuro profissional dentro do serviço.

¹ Bolsista Pet – Redes de Atenção – Rede Cegonha. Acadêmica de Medicina. Universidade de Santa Cruz do Sul (UNISC).

² Dentista. Preceptora do Projeto Pet-Saúde: Redes de Atenção – Rede Cegonha, RS.

³ Bolsistas Pet – Redes de Atenção – Rede Cegonha. Acadêmicas de Enfermagem. Universidade de Santa Cruz do Sul (UNISC).

⁴ Enfermeira. Tutora do Pet – Redes de Atenção – Rede Cegonha e Professora do Curso de Enfermagem da Universidade de Santa Cruz do Sul (UNISC), RS. E-mail: janinek@unisc.br

Palavras-chave: Fluxograma; Equipe de Assistência ao Paciente; Cuidado Pré-natal; Puericultura.

ABSTRACT

The Stork Network Project, joined by Santa Cruz do Sul in 2012, aims to assist in the comprehensive care of the assistance in the prenatal, delivery, postpartum and child care. Through PET - Health, the fellows course nursing and medicine were inserted in the dynamics of the Family Health Strategy (FHS) and got to know the flowcharts of care for pregnant women and children unit . The objective is to understand flowcharts host, prenatal and child care recommended by Stork Network and fabricate items used in the FHS Menino Deus in the municipality of Santa Cruz do Sul to analyze their importance in the unit as a tool that articulates team actions. The study is exploratory and descriptive qualitative through the production and analysis of flowcharts care during the period January-September 2013 approach. The flowcharts reception, prenatal and child care were made from routine FHS and then realized the importance to identify the critical nodes- drive.

Key-words: Flowchart; Staff Patient Care; Prenatal Care; Childcare.

RESUMEN

El Proyecto de la Red Cigüeña, junto con Santa Cruz do Sul en 2012, tiene como objetivo ayudar en la atención integral de la asistencia en la atención prenatal, parto, posparto y cuidado de niños. A través de PET- Salud, los compañeros de viaje de enfermería y la medicina se insertaron en la dinámica de la Estrategia de Salud de la Familia (ESF) y llegaron a conocer los diagramas de flujo de la atención a las mujeres embarazadas y los niños de la unidad. El objetivo es entender los diagramas de flujo de acogida, la atención prenatal y del niño recomendado por Red Cigüeña y fabricar elementos utilizados en el FHS Menino Deus, en el municipio de Santa Cruz do Sul para analizar su importancia en la unidad como una herramienta que articula las acciones del equipo. El estudio es exploratorio y descriptivo cualitativo a través de la producción y análisis de diagramas de flujo de asistencia durante el período enero- septiembre de 2013 el enfoque. El anfitrión diagramas de flujo, la atención prenatal y del niño fueron hechos de rutina FHS y luego se dieron cuenta de la importancia de identificar los nodos-drive critic.

Palavras-clave: Diagrama de fluxo; Atención al Paciente; Clase prenatal; cuidado de niños.

INTRODUÇÃO

O planejamento e a organização do processo de trabalho nas equipes de saúde visa garantir o cumprimento das diretrizes da atenção básica. A integralidade da assistência configura-se como preocupação especial das equipes de saúde em relação aos seus usuários. O projeto PET-Saúde: Redes de Atención - Rede Cegonha, aderido pelo município de Santa Cruz do Sul no ano de 2012, visa auxiliar na integralidade do cuidado na assistência no pré-natal, parto, puerpério e puericultura, contribuindo para a construção de um atendimento de qualidade, baseado na atenção básica. Através do projeto, acadêmicas do curso de Enfermagem e Medicina estiveram inseridas na dinâmica da Estratégia de Saúde da Família (ESF) e puderam conhecer os fluxogramas de atendimento da unidade. Para garantirem a integralidade da assistência, as ESF utilizam estratégias e ferramentas para analisar o desenrolar das atividades, como o fluxograma, o qual revela o processo de trabalho da unidade, articula ações e possibilita a identificação dos "nós-críticos" do funcionamento da unidade,

a fim de buscar soluções e melhores abordagens.

REVISÃO DE LITERATURA

O Programa de Educação pelo Trabalho (PET) visa à inserção do acadêmico junto aos serviços de saúde e tem como pressuposto a educação pelo trabalho com o objetivo de fomentar a formação de grupos de aprendizagem tutorial no âmbito da Estratégia Saúde da Família, caracterizando-se como um instrumento para qualificação em serviço dos profissionais da saúde, bem como de iniciação ao trabalho e vivências dirigidos aos estudantes dos cursos de graduação na área da saúde, de acordo com as necessidades do SUS, tendo como perspectiva a inserção das necessidades dos serviços como fonte de produção de conhecimento e pesquisa nas instituições de ensino⁵.

O município de Santa Cruz do Sul aderiu ao PET, com o projeto Rede Cegonha, através da Universidade de Santa Cruz do Sul, a fim de garantir a organização de uma rede de cuidados materno-infantil e sistematizar um modelo de atenção ao parto e ao nascimento que garanta às mulheres e às crianças uma assistência humanizada e de qualidade, que lhes permite vivenciar a experiência da gravidez, do parto e do

nascimento com segurança e dignidade⁴.

Além disso, o PET contribuiu para o planejamento e a reorganização do processo de trabalho, para análise do modelo assistencial praticado por uma equipe de saúde e disparou o processo de autoanálise na equipe de saúde para garantir o processo de integralidade do cuidado e a resolubilidade das ações no campo de promoção, prevenção e reabilitação da saúde¹.

O fluxograma consiste em uma técnica de representação gráfica que se utiliza símbolos previamente convencionados, permitindo a descrição clara e precisa de determinado fluxo ou de um processo, bem como sua análise e redesenho^{2,6}. O “fluxograma analisador” se constitui num instrumento de análise, que interroga os “para que”, os “que” e os “como” dos processos de trabalho, e ao mesmo tempo revela a maneira de governá-lo³. Seus aspectos principais permeiam-se na busca de padronizar a representação dos métodos e os procedimentos administrativos, maior rapidez na descrição dos métodos administrativos^{1,3}.

Nessa dinâmica, frequentemente, os fluxogramas são utilizados, pois possibilitam uma visão clara sobre o curso dos fluxos no

momento da produção da assistência à saúde e contribuem de forma positiva com o processo administrativo-organizacional². Dentre as atividades propostas pelo PET – Redes de Atenção buscou-se o entendimento dos processos de trabalho e de funcionamento das unidades de saúde através da utilização de fluxogramas.

Diante disso, objetivou-se apresentar o fluxograma de acesso e atendimento a gestante e ao recém-nascido na Estratégia de Saúde da Família – ESF Menino Deus, a fim de avaliar a sua importância para o adequado funcionamento da unidade de saúde.

MATERIAIS E MÉTODOS

O estudo descritivo de abordagem qualitativa e exploratória e observacional, o qual buscou a montagem dos fluxogramas, foi realizado durante o período de janeiro a setembro na Estratégia de Saúde da Família - ESF Menino Deus, no município de Santa Cruz do Sul – RS, no período de atendimento da unidade.

A unidade de saúde abrange uma população de 1008 famílias, com 3404 habitantes, conforme dados atualizados do Sistema de Informação da Atenção Básica – SIAB, dispõe de uma equipe multiprofissional, composta por 01

Enfermeiro, 01 Médico, 01 Odontólogo, 01 Auxiliar de Saúde Bucal – ASB, 02 Técnicos de Enfermagem e 06 Agentes Comunitários de Saúde – ACS. A equipe complementa os atendimentos com realização de grupos, dispensação de medicamentos e visitas domiciliares.

RESULTADOS E DISCUSSÃO

A partir do acompanhamento das atividades e da dinâmica da ESF Menino Deus foram confeccionados os fluxogramas de acolhimento, pré-natal e puericultura.

Constatou-se que no momento da chegada da paciente a unidade, inicia-se o processo de acolhimento, caso estejam com suspeita de gravidez são encaminhadas a consulta médica ou de enfermagem para solicitação de exame de confirmação (Figura 1). Sendo negativo o resultado, a mesma

passa para consulta de planejamento familiar e, com resultado positivo, a paciente passa para a equipe multidisciplinar, com atendimento médico e/ou de enfermagem para dar início ao pré-natal.

Define-se, então, se a gestação é de alto ou de baixo risco para realização dos encaminhamentos necessários (Figura 1). Se a gestação for de baixo risco o pré-natal é feito na própria unidade de saúde. Caso contrário, o pré-natal é realizado no Centro Materno-Infantil (CEMAI) e mantém-se o acompanhamento na ESF (para que não haja a perda do vínculo com a família) e, conseqüentemente, garante uma boa relação entre a equipe e gestante, a fim de estimular a realização das posteriores consultas de puericultura na própria unidade.

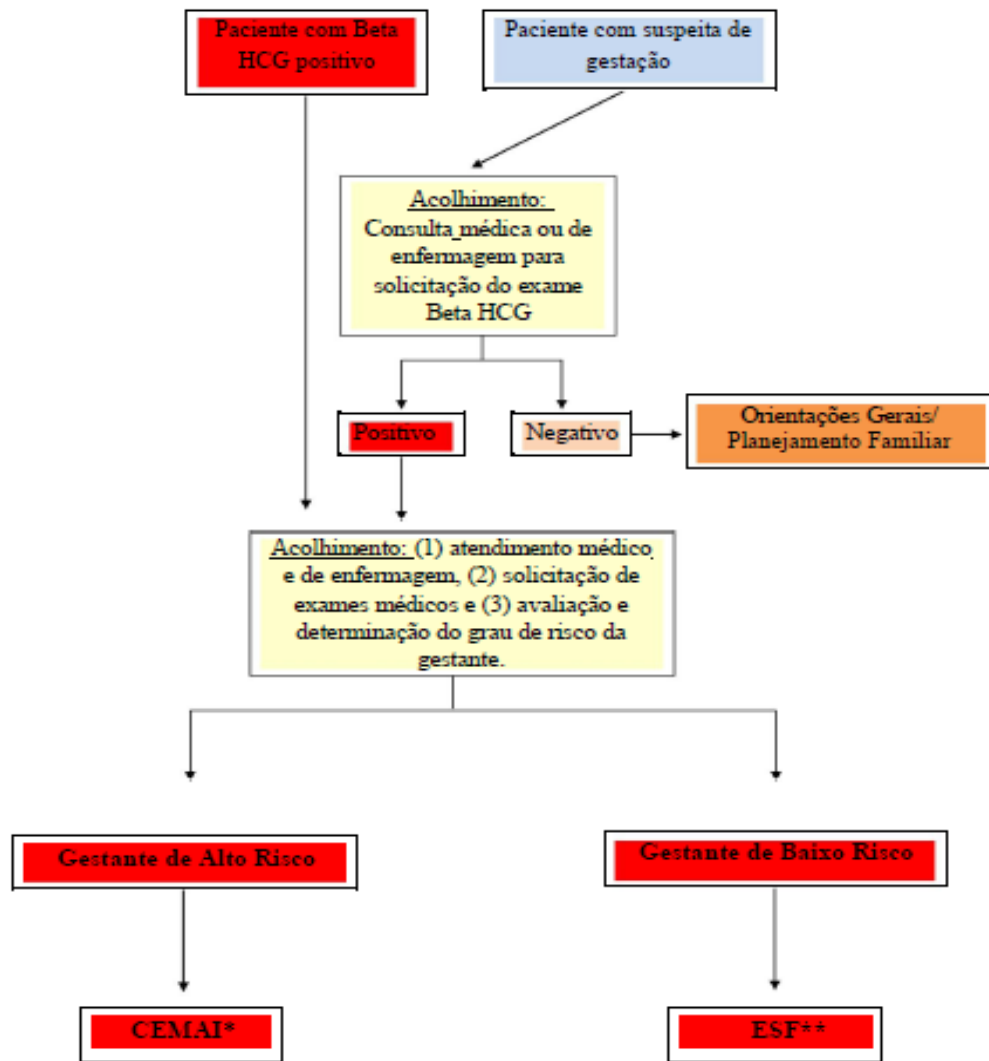


Figura 1-Fluxograma de Acolhimento. Acolhimento das mulheres com suspeita de gestação ou com confirmação de gravidez para início do pré-natal e definição de risco gestacional ou para orientações de planejamento familiar

O pré-natal na unidade oferece consultas de enfermagem e cadastro da gestante no Programa de Humanização do Pré-Natal e Nascimento (PHPN), consultas médicas pré-agendadas de acordo com o trimestre, para preparação para o parto, consultas odontológicas, visitas domiciliares, grupos de gestantes para discussão de assuntos sobre o período da gravidez e para vinculação da gestante ao local do parto através do

grupo Rede Cegonha em parceria com o NASF, PIM e Equipe da ESF, programa de suplementação de ferro e ácido fólico, além dos exames complementares de rotina e conduta (Figura 2).

O “fluxograma analisador” é um instrumento que tem o poder de captar a estrutura do processo de trabalho desenvolvido, o que acaba por evidenciar lógicas presentes nos

mesmos, bem como os saberes e práticas predominantes o que é capaz de propiciar a equipe de saúde que visualizem como seu processo de trabalho se conforma e busquem formas de remodelá-lo e adequá-lo, se necessário³.

Essa situação é devido ao dinamismo das ações em saúde e os movimentos sociais a favor da ampliação da assistência aos indivíduos, os fluxogramas de atendimento são susceptíveis a alterações constantes, o que depende também do tipo de gestão e dos sistemas administrativos².

Na política da Rede Cegonha⁴, o Ministério da Saúde idealiza que mulheres, recém-nascidos e crianças tem direito a: ampliação do acesso, acolhimento e melhoria da qualidade do pré-natal; transporte tanto para o pré-natal quanto para o parto; vinculação da gestante à unidade de referência para assistência ao parto - “Gestante não peregrina!” e “Vaga sempre para gestantes e bebês; realização de parto e nascimento seguros, através de boas práticas de atenção; acompanhante no parto, de livre escolha da gestante; atenção á saúde da criança de 0 a 24 meses com qualidade e resolutividade; acesso ao planejamento reprodutivo⁴.

Na ESF Menino Deus contamos com quase todos os quesitos da política

Rede cegonha, exceto transporte que somente é disponibilizado nos casos em que a gestante está na unidade de serviço e com risco, pois como se trata de uma ESF a população atendida está localizada em uma área restrita e sempre próxima da unidade.

Em um estudo realizado³ buscou-se testar junto a equipe de saúde o “fluxograma analisador” e diante disso, a verificação dos conteúdos ao visualizarem o processo de trabalho mapeado pelo através do fluxograma. A ideia foi verificar se os profissionais da equipe conseguiam identificar-se com o processo de trabalho ilustrado, e então analisar os problemas e os pontos positivos do mesmo, buscando uma proposta de solução e melhoramento do mesmo. Assim, objetivou-se o uso do fluxograma como um instrumento de autoanálise e de autogestão do processo de trabalho e saúde.

A respeito da captação do Recém-nascido (Figura 2), preconiza-se que seja feita a visita domiciliar logo após a alta do binômio mãe-bebê do hospital. O objetivo dessa captação está pautado na marcação do teste da orelhinha (CEMAI) e orientações sobre o pezinho, vacinações (BCG), higiene bucal, avaliação de coto umbilical, importância da amamentação exclusiva e da “boa pega” do RN e explicações

sobre a dinâmica das consultas de importância dessa prática.
revisão (puericultura) na ESF e

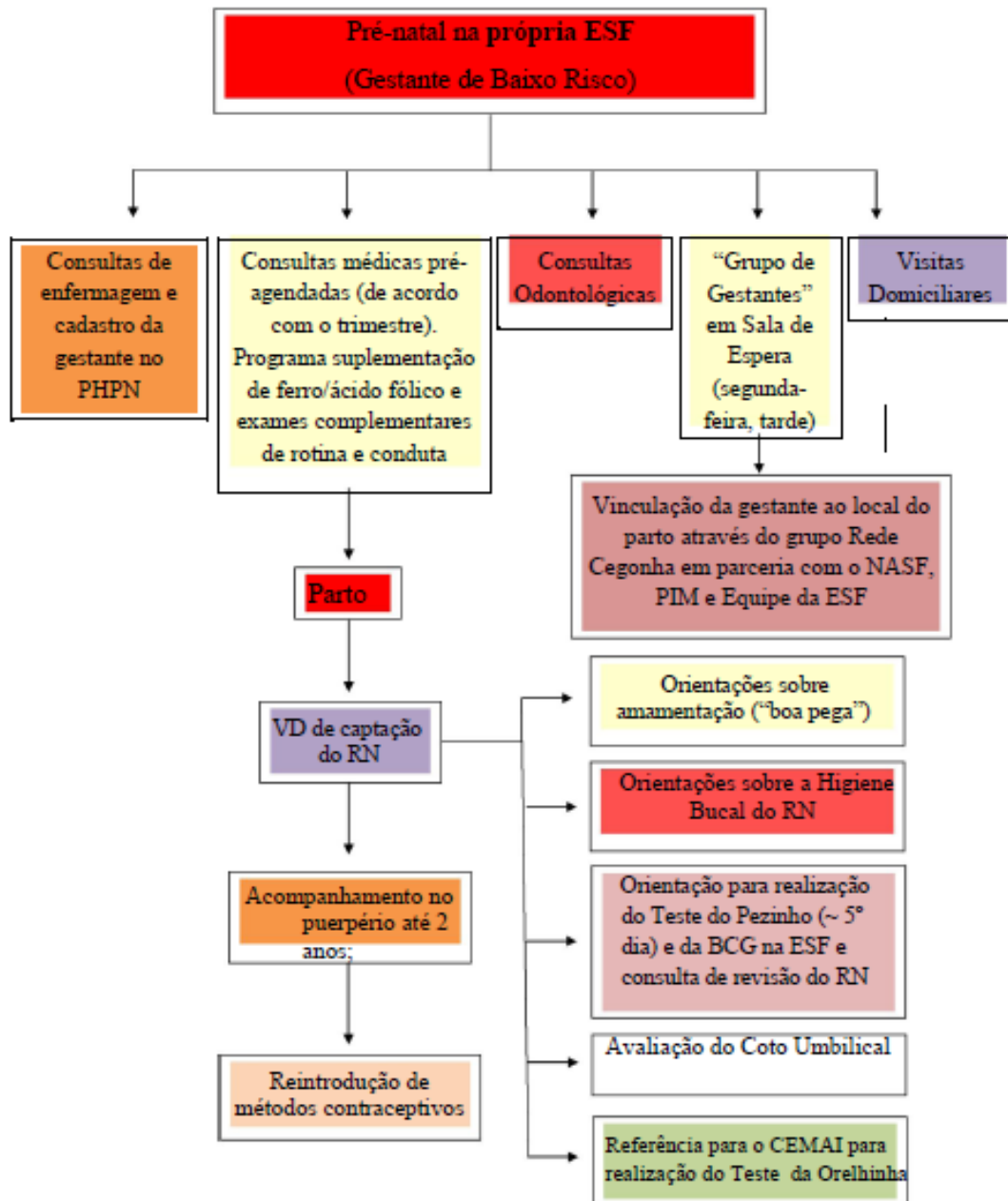


Figura 2-Fluxograma de Pré-Natal. Fluxograma do acompanhamento pré-natal realizado com as gestantes pertencentes a área de abrangência da Estratégia de Saúde da Família Menino Deus.

Sobre a puericultura (Figura 3) mantêm-se uma regularidade mensal de consultas médicas, de enfermagem e odontológicas até os 12 meses, para orientação dos testes de triagem (Testes

da orelhinha e do pezinho), vacinações e suplementação de ferro. Além disso, oferece-se o grupo de puericultura, toda última quinta-feira do mês, no período vespertino. A partir dos 12 meses até os

24 meses realizam-se consultas odontológicas semestrais. médicas, de enfermagem e

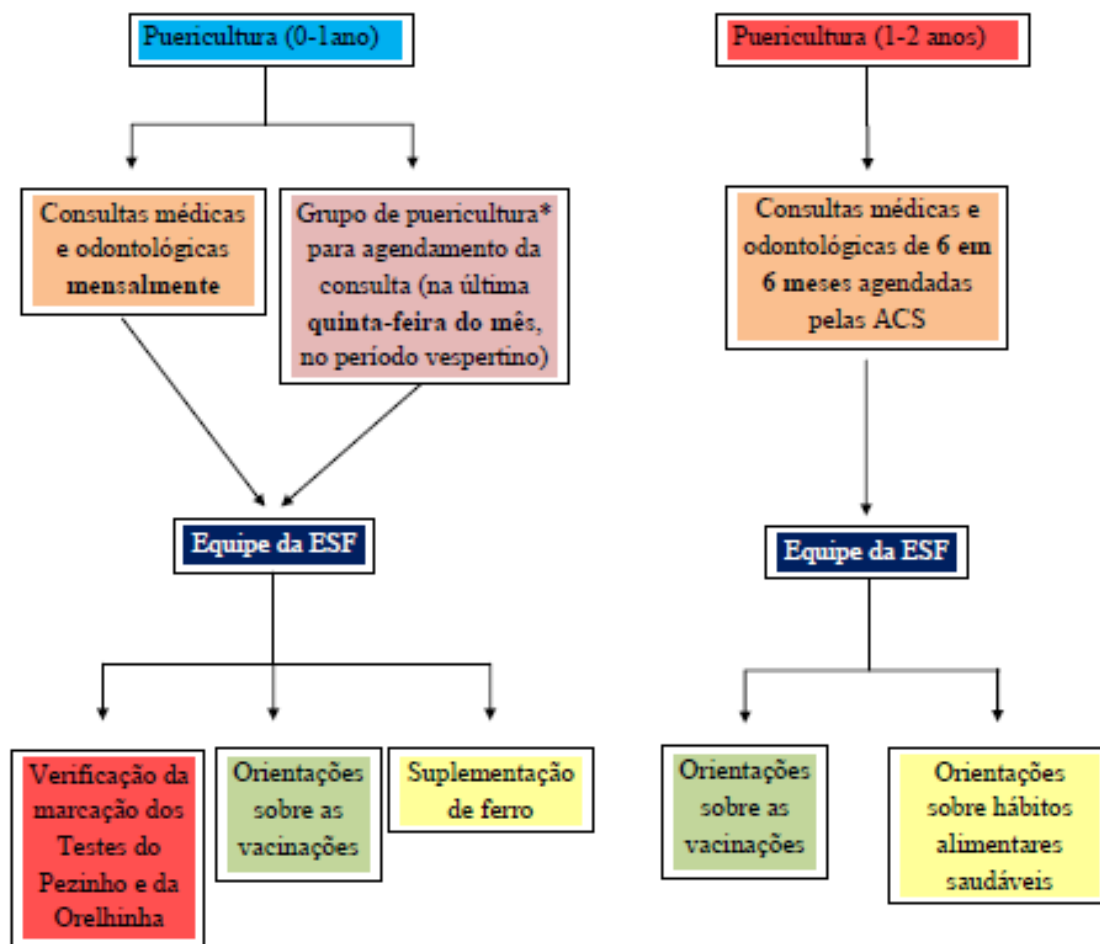


Figura 3-Fluxograma de Puericultura (0-2anos). Esquema de puericultura e acompanhamento do recém-nascido até os 2 anos de idade.

CONCLUSÃO

Os fluxogramas, então, foram apresentados e discutidos em reunião multidisciplinar junto aos tutores, preceptores e bolsistas do PET com a busca de benefícios, melhorias e resolutividade integrando o acadêmico

como futuro profissional dentro do serviço.

Dentro dessa perspectiva, a construção dos fluxogramas possibilitou aos acadêmicos do PET o entendimento do funcionamento geral da unidade e andamento da mesma. Além disso, trouxe a visualização do processo de

trabalho da equipe, tanto em relação à comunidade como entre si.

REFERÊNCIAS

1. FRANCO, T. B.; **Fluxograma Descritor e Projetos Terapêuticos para Análise de Serviços de Saúde, em apoio ao Planejamento: o caso de Luz (MG).** In: *O Trabalho em Saúde: olhando e experienciando o SUS no cotidiano.* São Paulo: Hucitec, 2003. p. 161-198. Disponível em: http://www.professores.uff.br/tuliofranco/textos/fluxograma_descritor_e_p_rojetos_terapeuticos_caso_de_luz_tulio_franco.pdf. Acesso em: 22 abr. 2013.
2. NASCIMENTO, V. F. **Fluxograma de Acesso e Atendimento de Enfermagem em Unidade de Saúde Da Família.** Revista Eletrônica Gestão & Saúde Vol. 04, Nº. 01, Ano 2013 p. 1922 – 1927. Disponível em: http://gestaoesaude.unb.br/index.php/gestaoesaude/article/view/309/pdf_1. Acesso em: 03 mai. 2013.
3. BARBOZA, T. A. V.; FRACOLLI, L. A. **A utilização do "fluxograma analisador" para a organização da assistência à saúde no Programa Saúde da Família.** *Cad. Saúde Pública* [online]. 2005, vol.21, n.4, pp. 1036-1044. Disponível em: <http://www.scielo.br/pdf/csp/v21n4/06.pdf>. Acesso em: 10 mai. 2013.
4. MINISTÉRIO DA SAÚDE. Rede Cegonha. **Atenção Integral à Saúde da Mulher e da Criança. Estratégia de qualificação da atenção obstétrica e infantil.** Disponível em: http://portal.saude.gov.br/portal/arquivos/pdf/2a_250311.pdf. Acesso em: 24 mai. 2013.
5. HADDAD, A. E.; CAMPOS, F. E.; FREITAS, M. S. B. F.; BRENELLI, S. L.; PASSARELLA, T. M.; VALADARES, T. C. R. **Programa de Educação pelo Trabalho para a Saúde – Pet-Saúde.** Cadernos ABEM. Volume 5. Outubro 2009. Disponível em: http://www.abem-educmed.org.br/pdf_caderno5/pet_saude.pdf. Acesso em: 02 jun 2013.

6. SILVEIRA, A. V. Mapeamento de processos: o princípio de uma reestruturação organizacional.

Universidade do Rio Grande do Sul.

Porto Alegre, 2010. Disponível em:

<http://www.lume.ufrgs.br/bitstream/handle/10183/26509/000752437.pdf>

≥. Acesso em 12 jun. 2013.

Sources of funding: No

Conflict of interest: No

Date of first submission: 2014-03-17

Last received: 2014-12-11

Accepted: 2015-01-12

Publishing: 2015-01-30