

# **INTERDEPENDÊNCIA ENTRE A AQUISIÇÃO PLANIFICADA E A DISSEMINAÇÃO SELETIVA DA INFORMAÇÃO – UMA EXPERIÊNCIA DO CENTRO DE INFORMAÇÃO CIENTÍFICA PARA A SAÚDE DA SECRETARIA DE ESTADO DE SAÚDE DO RIO DE JANEIRO \***

**MARIA DAS NEVES NIEDERAUER TAVARES  
CAVALCANTI**

**Diretora do CENTRO DE INFORMAÇÃO CIENTÍFICA PARA A SAÚDE – SECRETARIA DE ESTADO DE SAÚDE DO RIO DE JANEIRO**

Apresentação, através de fluxogramas, das diversas fases de tratamento da informação no Sistema de Informação Científica, da Secretaria de Estado de Saúde do Rio de Janeiro e comprovação da interdependência verificada entre a política de Aquisição Planificada e a Disseminação Seletiva da Informação.

## **INTRODUÇÃO**

Os programas de Aquisição Planificada constituem-se em elementos de infra-estrutura imprescindíveis a uma eficiente cooperação interbibliotecária. Como tal, vêm sendo desenvolvidos nos diversos sistemas dedicados à transferência da informação, ou estabelecidos, mediante acordos ou convênios, entre instituições da mesma área geográfica dedicadas à mesma especialização, embora desvinculadas administrativamente entre si.

\*Trabalho apresentado no Painel; INFORMAÇÃO CIENTÍFICA DO 1º SEMINÁRIO NACIONAL DE BIBLIOTECAS UNIVERSITÁRIAS DA U.F.F. – Niterói, julho 1978.

Sua finalidade última é assegurar o acesso de um maior número de usuários às informações que lhes sejam pertinentes, garantindo a cobertura exhaustiva da literatura especializada, pelo controle de um maior número de títulos, e conseqüentemente promovendo um melhor aproveitamento dos recursos disponíveis.

As principais vantagens apontadas se referem à eliminação das duplicações desnecessárias, tanto nas coleções quanto nas tarefas a serem realizadas, obtendo-se maior rentabilidade dos recursos financeiros, pela distribuição das despesas de aquisição e tratamento da informação, entre os diversos participantes do programa.

No entanto, como só se poderá garantir o acesso às informações que se achem disponíveis, os programas devem ser baseados em critérios eficientes de seleção que possam levar à máxima identificação das coleções aos interesses específicos dos usuários em potencial.

O conhecimento destes interesses, através de estudos de usuários, tem sido a preocupação maior dos serviços destinados à divulgação da informação e constitui o princípio básico de todos os sistemas de Disseminação Seletiva da Informação que buscam, através de contínua avaliação dos índices de aproveitamento e posterior retroalimentação do sistema, com os dados assim obtidos, atingir simultaneamente altos níveis de exaustividade e relevância, com a menor margem de "ruídos".

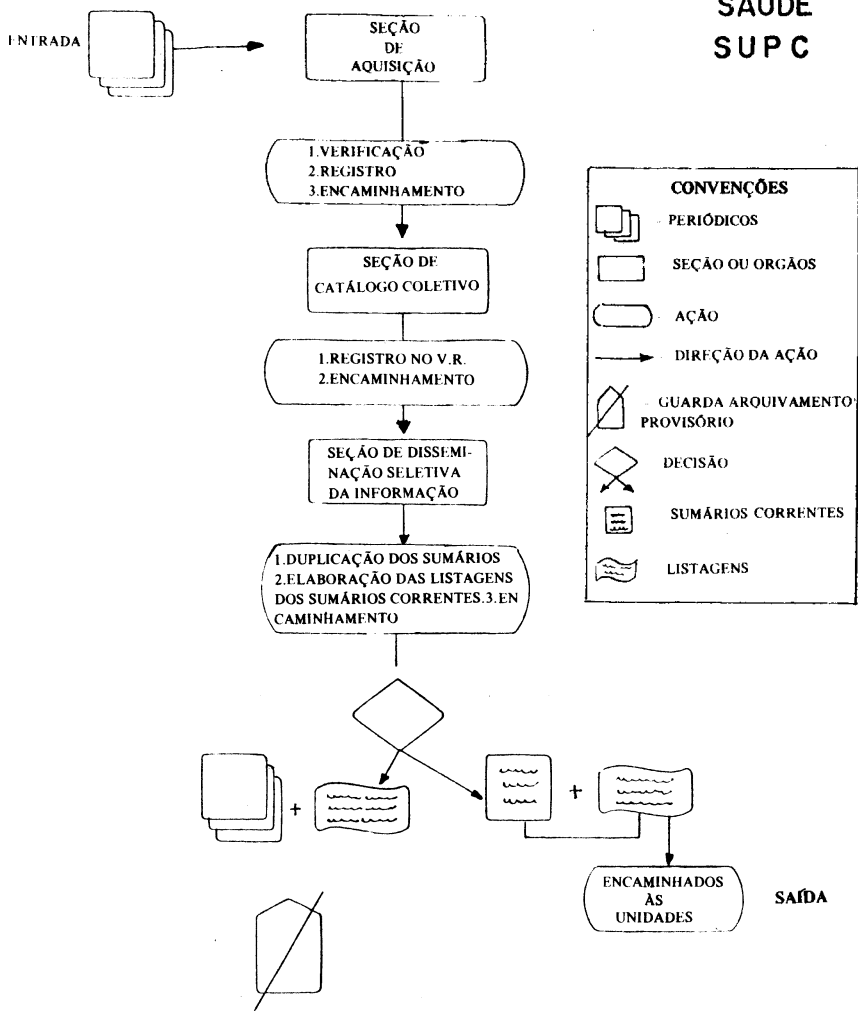
Os interesses específicos dos usuários, porém, têm se demonstrado variáveis, com maior ou menor frequência, embora dentro de uma determinada faixa de pertinência. A divulgação das informações disponíveis no Sistema, assume, então, uma importância que pode se igualar à do fornecimento do material bibliográfico especificamente selecionado, quando da entrevista inicial.

A contínua avaliação da utilização das coleções pela análise dos pedidos resultantes desta divulgação, através de sumários correntes, pode permitir um melhor ajustamento, e até modificação, dos perfis dos usuários, retroalimentando o Sistema e indo influir diretamente sobre os programas de aquisição planejada, determinando decisões tendentes a que se atinja um elevado grau de relevância por meio de critérios exatos de seleção.

A experiência verificada no Sistema de Informação Científica da Secretaria de Estado de Saúde do Rio de Janeiro parece exemplificar bem esta interdependência existente entre os serviços de disseminação da informação e a política de aquisição planejada estabelecida. Trata-se de um sistema de aquisição centralizada que permite a disseminação da informação e a utilização de todos os periódicos pela totalidade dos usuários que, de alguma forma, se achem vinculados à Secretaria, independente de sua especialização e dos Órgãos em que se achem concentrados os títulos correntes.

Acompanhando-se a tramitação da informação desde que entra no Sistema, através de fluxogramas das tarefas desempenhadas nos diversos órgãos de processamento e divulgação, subdivididas em QUATRO FASES, poderemos verificar a interdependência existente entre a POLÍTICA DE AQUISIÇÃO e a DISSEMINAÇÃO DA INFORMAÇÃO e a necessidade de sua mútua retroalimentação.

# 1ª FASE – CENTRO DE INFORMAÇÃO CIENTÍFICA PARA SAÚDE SUPC



## 1. PRIMEIRA FASE – NO CENTRO DE INFORMAÇÃO PARA A SAÚDE – SUPC

### 1.1 ENTRADA

Todos os periódicos recebidos por compra, doação ou permuta dão **entrada** no SUPC – CENTRO DE INFORMAÇÃO CIENTÍFICA PARA A SAÚDE, na SEÇÃO DE AQUISIÇÃO PLANIFICADA, do SERVIÇO DE PROCESSAMENTO TÉCNICO.

Após verificação e registro são encaminhados e enviados a SEÇÃO DO CATALOGO COLETIVO ainda do mesmo SERVIÇO para registro no Vise Record e encaminhamento à SEÇÃO DE DISSEMINAÇÃO SELETIVA DA INFORMAÇÃO, do SERVIÇO DE DIVULGAÇÃO. Esta tramitação leva em média de 24 a 48 horas.

## 1.2 DIVULGAÇÃO

Na SEÇÃO DE DISSEMINAÇÃO SELETIVA DA INFORMAÇÃO os SUMÁRIOS dos periódicos são duplicados mediante xerox para encaminhamento aos diversos Órgãos da Secretaria, acompanhados de listagens dos SUMÁRIOS CORRENTES elaboradas em ordem alfabética dos títulos dos periódicos, com todos os dados para sua identificação e numeração para facilitar os pedidos dos artigos.

As listagens dos SUMÁRIOS CORRENTES são numeradas sequencialmente dentro de cada ano e são produzidas às sextas-feiras incluindo todos os periódicos recebidos durante a semana.

## 1.3 SAÍDA

Às segundas-feiras é feito o envio dos SUMÁRIOS CORRENTES e da respectiva listagem para cada uma das UNIDADES DA SECRETARIA, enquanto os periódicos são guardados na Seção juntamente com uma listagem na qual é anotada a data da SAÍDA que corresponde ao final da PRIMEIRA FASE.

## 2. SEGUNDA FASE – NAS UNIDADES DO SISTEMA

### 2.1 ENTRADA

Os SUMÁRIOS CORRENTES e a respectiva listagem são recebidos nas UNIDADES e o bibliotecário responsável confere, assina o recibo, e separa a listagem dos SUMÁRIOS CORRENTES. A listagem é guardada enquanto os SUMÁRIOS são divulgados entre os usuários da Biblioteca.

### 2.2 DIVULGAÇÃO

2.2.1 – Os usuários anotam em cada SUMÁRIO os Artigos pertinentes para seus interesses ou aqueles que, a seu ver, deverão ser solicitados para incorporação ao acervo de separatas da Biblioteca.

Período de duração: de segunda a quarta-feira

2.2.2 – O bibliotecário retoma a listagem, anota as solicitações, providencia o ar

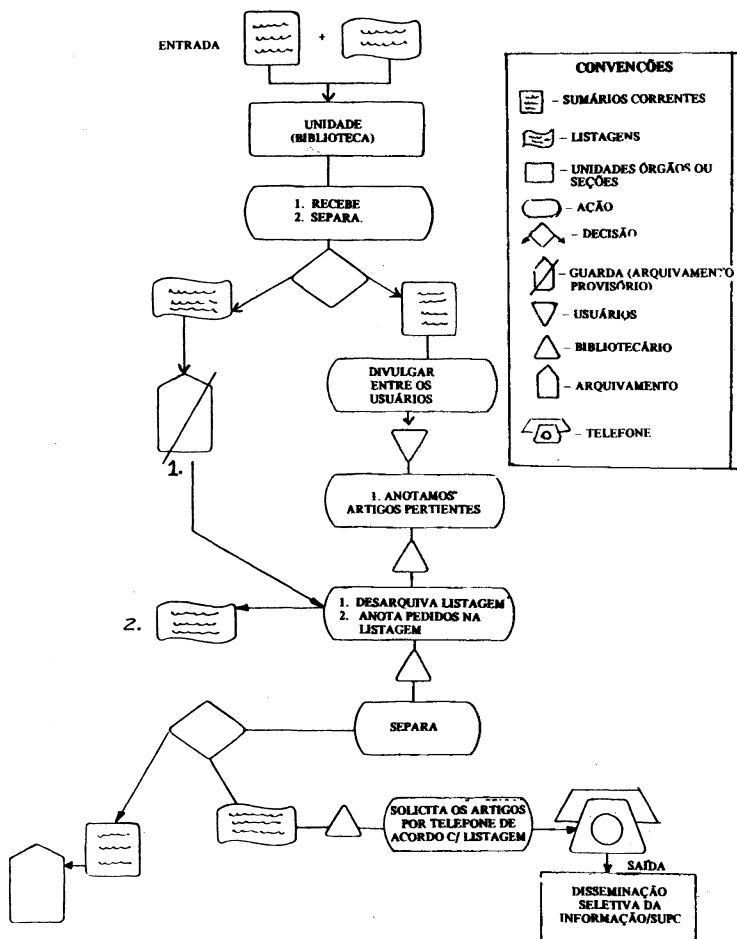
quivamento dos SUMÁRIOS CORRENTES em pastas referentes a cada um dos títulos de Periódicos para possível utilização futura e solicita, por telefone, os Artigos de interesse para a Unidade.

## 2.3 SAÍDA

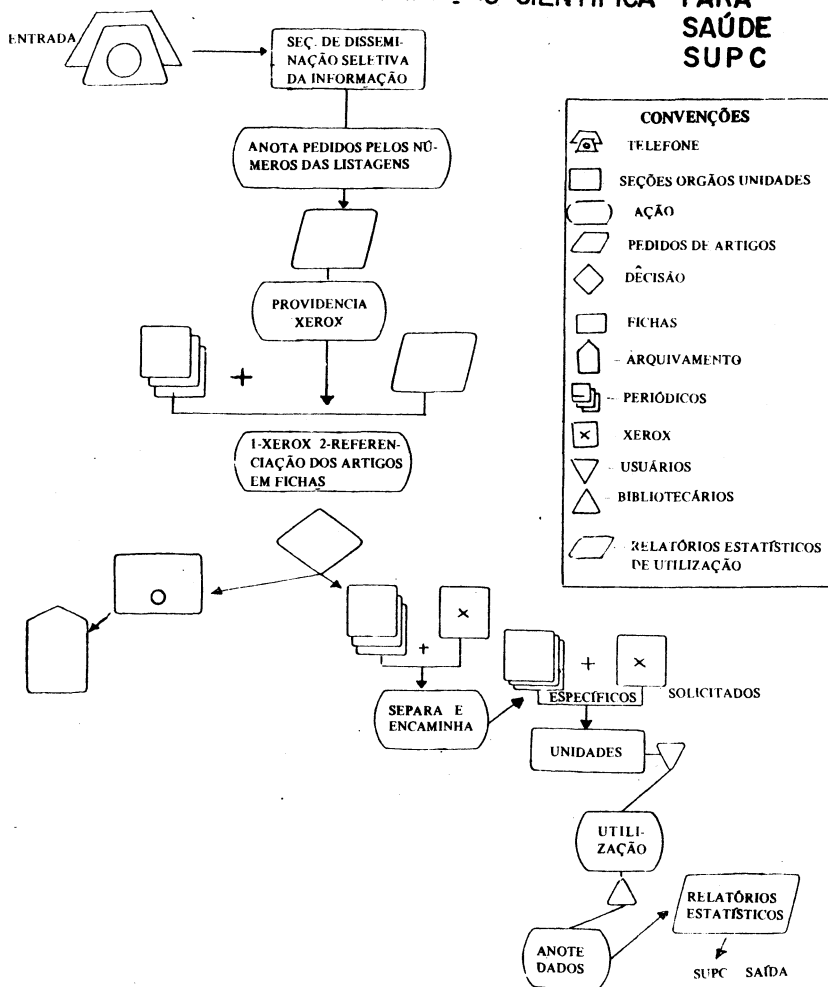
Semanalmente, o Bibliotecário solicita a xerox dos Artigos à SEÇÃO DE DISSEMINAÇÃO SELETIVA DA INFORMAÇÃO, de preferência até quinta-feira, para que os Artigos possam ser enviados juntamente com os novos SUMÁRIOS CORRENTES e respectiva listagem, na segunda-feira seguinte.

2.3.1 – Os pedidos telefônicos são feitos pela referência ao número indicativo do título na listagem e pela paginação dos Artigos e representa o final da SEGUNDA FASE

## 2ª FASE- UNIDADE DO SISTEMA



### 3ª FASE CENTRO DE INFORMAÇÃO CIENTÍFICA PARA SAÚDE SUPC



### 3. TERCEIRA FASE - CENTRO DE INFORMAÇÃO CIENTÍFICA PARA A SAÚDE/SUPC

#### 3.1 ENTRADA

A SEÇÃO DE DISSEMINAÇÃO SELETIVA DA INFORMAÇÃO recebe o pedido telefônico e anota os pedidos pelos números da listagem, dos títulos e a paginação dos Artigos, em formulário próprio.

3.1.1 - Reune os pedidos das Unidades aos dos usuários individuais do SDI já preparados previamente.

**3.1.2 – Providencia a cópia xerox, em número suficiente, de todos os Artigos solicitados e a referenciação de cada um dos Artigos, em fichas com a anotação dos solicitantes.**

## **3.2 CONTROLE**

Após a conferência das cópias com os pedidos e das fichas de referência com os Artigos, as fichas são arquivadas em catálogo próprio por ordem alfabética de Autor.

## **3.3 ENCAMINHAMENTO**

Os periódicos e as cópias dos Artigos são separados de acordo com seu destino. Os que deverão permanecer no SUPC são entregues à SEÇÃO DE PERIÓDICOS para registro, armazenagem e consulta; os pertencentes às diversas Bibliotecas do Sistema são relacionados, juntamente com os Artigos pedidos, para encaminhamento na segunda-feira seguinte às Bibliotecas das Unidades onde ficarão à disposição dos usuários para utilização

## **3.4 UTILIZAÇÃO – NAS DIVERSAS UNIDADES**

Nas diversas Unidades os Bibliotecários responsáveis conferem as listagens dos periódicos e dos Artigos e assinam os recibos correspondentes.

**3.4.1 –** Após o registro no KARDEX, os periódicos são postos à disposição dos usuários e as cópias dos Artigos são entregues aos solicitantes por empréstimo. Todos os Artigos enviados deverão receber tratamento de separata para posterior utilização.

**3.4.2 –** Toda a utilização por empréstimo, cópia xerox ou consulta deverá resultar em dados estatísticos diários a serem consolidados mensalmente em RELATÓRIOS ESTATÍSTICOS.

## **3.5 SAÍDA**

Cada Unidade enviará cópias dos RELATÓRIOS ESTATÍSTICOS MÊNSAIS à SEÇÃO DE DISSEMINAÇÃO SELETIVA DA INFORMAÇÃO do SUPC até o dia 5 de cada mês, o que representa o final da TERCEIRA FASE.

## **4. QUARTA FASE – CENTRO DE INFORMAÇÃO CIENTÍFICA PARA A SAÚDE/SUPC**

### **4.1 ENTRADA**

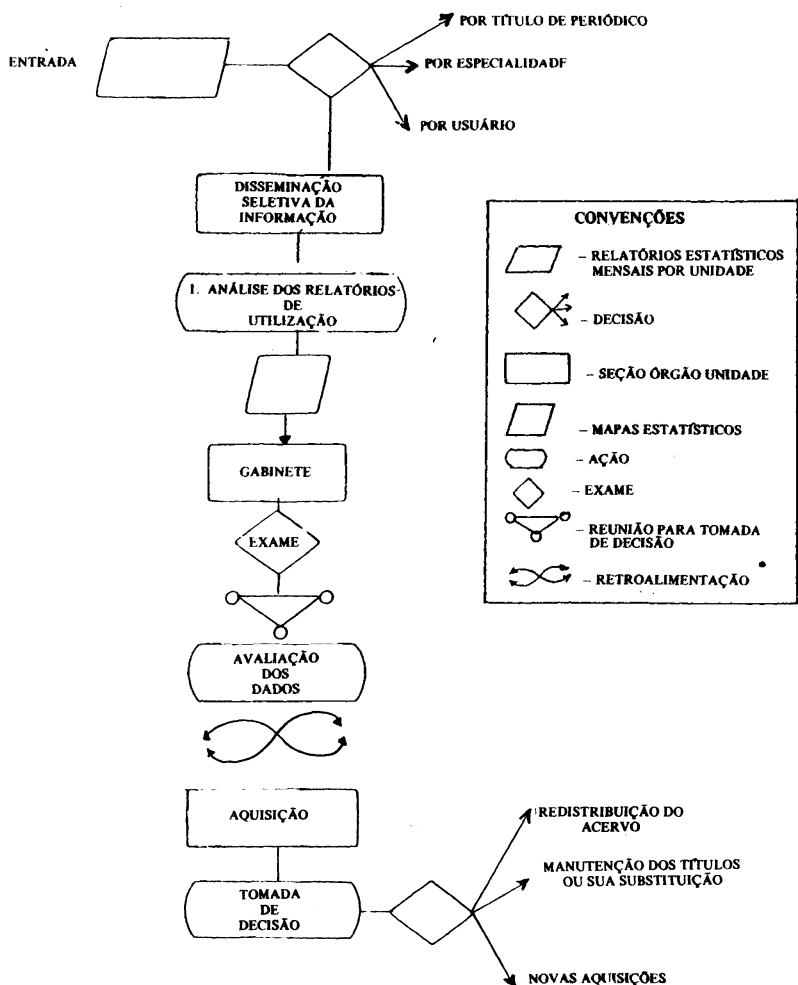
A informação dá entrada na SEÇÃO DE DISSEMINAÇÃO SELETIVA DA IN-

FORMAÇÃO sob a forma de RELATÓRIOS ESTATÍSTICOS de utilização nas diversas UNIDADES e no SUPC, por título de periódico, por especialidade e por usuário.

4.1.1 – Pela análise dos RELATÓRIOS ESTATÍSTICOS a SEÇÃO DE DISSEMINAÇÃO SELETIVA DA INFORMAÇÃO do SUPC elabora os diversos MAPAS ESTATÍSTICOS consolidados que irão permitir a visão de conjunto e a comparação da utilização dos periódicos em cada uma das UNIDADES.

4.1.2 – Os MAPAS ESTATÍSTICOS consolidados são encaminhados ao GABINETE da DIREÇÃO do SUPC para exame e verificação da necessidade de qualquer alteração no Sistema.

#### 4ª FASE - CENTRO DE INFORMAÇÃO CIENTÍFICA P/SAÚDE - SUPC





Mensalmente são realizadas reuniões da Direção com as diversas Chefias para avaliação dos Mapas e demais Relatórios e possível tomada de decisões.

4.1.4 Durante estas reuniões são comparados os dados estatísticos de utilização nas diversas unidades para avaliação do funcionamento do Sistema.

Esta avaliação visa comprovar até que ponto a política de aquisição está identificada aos interesses reais dos usuários pela análise dos seguintes dados:

1º percentual de títulos arrolados nos levantamentos bibliográficos realizados para o SDI ou para usuários individuais e que não constam da coleção.

2º percentual de utilização de cada título de periódico pelos usuários individuais em sua unidade de destino comparado aos pedidos de xerox de artigos do mesmo título por outras unidades do Sistema.

3º percentual de utilização de cada título na totalidade do Sistema.

## 4.2 RETROALIMENTAÇÃO DO SISTEMA

Como resultado da avaliação feita durante a reunião dos Chefes, os dados consolidados são enviados à Seção de Aquisição para possíveis modificações na política de aquisição planejada e que poderão se refletir nas seguintes decisões:

### 4.2.1 REDISTRIBUIÇÃO DO ACERVO

Neste caso serão transferidos títulos de periódicos de uma unidade para outra, desde que comprovados índices de utilização que justifiquem a medida.

### 4.2.2 MANUTENÇÃO DOS TÍTULOS OU SUA SUBSTITUIÇÃO

Avaliada a importância de cada título através de sua utilização no órgão especializado de destino e na totalidade do Sistema, os periódicos serão mantidos ou substituídos por outros da mesma especialização e que estejam atendendo melhor aos interesses dos usuários.

### 4.2.3 NOVAS AQUISIÇÕES

Pela verificação dos títulos não existentes na coleção e identificados pelos usuários como relevantes nos levantamentos bibliográficos, a Seção de Aquisição poderá providenciar sua aquisição, desde que os coeficientes de pedido para empréstimo interbibliotecário venham se mantendo em nível constante ou apresentando crescimento contínuo.

Para aquisição de novos títulos, além deste fator, são também levados em consideração: a dificuldade em sua obtenção através do empréstimo interbibliotecário e a inexistência do título nas bibliotecas do Grupo de Bibliotecários Biomédicos do Rio de Janeiro ou sua localização em Bibliotecas de difícil acesso.

## **CONCLUSÃO**

A experiência verificada no Centro de Informação Científica para a Saúde indica que a retroalimentação do Sistema com os dados estatísticos da Seção de Disseminação Seletiva da Informação irá refletir-se diretamente sobre a Seção de Aquisição Planificada para o estabelecimento da política que permita a perfeita adequação das coleções aos interesses específicos dos usuários.

Como o processo é contínuo, verificamos que de fato há uma interdependência mútua entre a política de Aquisição Planificada e a Disseminação Seletiva da Informação e que o êxito do Sistema repousará no perfeito desempenho destes dois pólos que funcionam simultaneamente como ENTRADA e SAÍDA no Sistema.

## **ABSTRACT**

It introduces through diagrams, several phases of SDI in the system of the scientific information in the "Secretaria de Saúde do Estado do Rio de Janeiro (Health Department). It corroborates the interdependence existing between the politics of planned acquisition and the selective dissemination of information.