

CONSTRUCCIONES MULTIMODALES DE LA DESIGUALDAD: CRESTA ROJA Y EL CONFLICTO ESPECISTA DETRÁS DEL CONFLICTO DE CLASE

Diego L. Forte (Universidad de Buenos Aires)

R e s u m o : A fines del año 2015, el Grupo Rasic, propietario de la segunda productora de pollos de Argentina, paraliza la producción de la planta Cresta Roja dejando a sus empleados en la calle y adeudando varios meses de sueldo. Estos deciden cortar la autopista Riccheri, principal vía de acceso al aeropuerto internacional Ministro Pistarini desde la ciudad de Buenos Aires, en espera de respuestas por parte de la empresa y del gobierno. Mientras el conflicto se desarrolla, una enorme cantidad de animales quedan encerrados sin alimento ni agua por lo que diversas organizaciones no gubernamentales animalistas deciden intervenir y, a través de un plan de rescate, logran liberar algunos animales. La cobertura que los medios de comunicación dieron al conflicto se centró particularmente en el conflicto social generado, dando casi nulo espacio para las organizaciones animalistas que organizaron el rescate. A efectos de proponer una posible aproximación al estudio de la gestualidad como parte de la perspectiva conocida como Multimodalidad, este trabajo se propone analizar la construcción del posicionamiento especista en una presentación del programa *Esta Tarde*, emitido por el canal CN23 en el cual se entrevista a una activista de la ONG Animal Libre. El análisis se inscribirá dentro del marco teórico del Análisis Crítico del Discurso desde una perspectiva de análisis multimodal, adoptando la propuesta de la Semiótica Social de Hodge y Kress (1988) y utilizará las herramientas propuestas por estos autores (1979), para la asignación de papeles temáticos y descripción de procesos en el material verbal, junto con los elementos sistematizados por Kress y van Leeuwen (1996) para el análisis de imágenes además de las herramientas propuestas por Ekman (2003) y Kendon (2004) para expresiones faciales y gestos.

P a l a v r a s - c h a v e : Especismo; Análisis Crítico del Discurso; Multimodalidad; Conflicto Social.

A b s t r a c t : At the end of 2015, the Rasic Group, owner of the second chicken producer in Argentina, paralyzes the production of the plant known as Cresta Roja leaving its employees on the street and owing several months of salary. The employees decide to establish a picket in the Riccheri highway, the main access road to the Ministro Pistarini International Airport, awaiting answers from both the company and government. While the conflict is developing, a huge amount of animals are locked up without food or water so various non-governmental animal organizations decide to intervene and, through a rescue plan, they manage to release some animals. The coverage that the media gave to the conflict focused particularly on the human social side, giving almost no space for the animal organizations that developed the rescue. In order to propose a possible approach to the study of gestures as part of the perspective known as Multimodality, this work aims to analyze the construction of the speciesist positioning in a presentation of the program *Esta Tarde*, broadcast by the channel CN23, in which it interviewed an activist of the NGO Animal Libre. The analysis will adopt the theoretical framework of Critical Discourse Analysis from a perspective of multimodal analysis, taking the proposal of the Social Semiotics

of Hodge and Kress (1988) and will use the tools proposed by these authors (1979), for the assignment of thematic papers and description of processes in the verbal material, together with the elements systematized by Kress and van Leeuwen (1996) for the analysis of images in addition to the tools proposed by Ekman (2003) and Kendon (2004) for facial expressions and gestures.

Keywords: Speciesism; Critical Discourse Analysis; Multimodality; Social Conflict.

1. Análisis Crítico del Discurso y concepto de *especismo*

Analizando el papel del lenguaje en la estructuración de la experiencia, el Análisis Crítico del Discurso (ACD) se concentra en el papel de la hegemonía como principal forma de coerción (GRAMSCI, 1971: 32). Pero los animales no son ellos mismos usuarios del sistema a través del cual son discriminados (STIBBE, 2012: 7), por lo que no pueden participar de las discusiones acerca de la relación entre lenguaje y poder. La manipulación ideológica que investiga el ACD, no se da directamente sobre ellos, sino sobre humanos que son convencidos de aceptar una posición especista para coaccionar materialmente a los animales.

Las representaciones sociales incluidas en el sentido común de una sociedad dada ponen en circulación significados que se consideran absolutos e indiscutibles para los miembros de esa sociedad (RAITER, 2003: 140). De esta forma,

the role of language in structuring power relations, in particular, has come under close scrutiny (...) Most of this work on language and power focuses on the role of discourse in oppression and exploitation. For example, the journal *Discourse and Society* is dedicated to “power, dominance and inequality, and to the role of discourse in their legitimization and reproduction in society, for instance in the domains of gender, race, ethnicity, class or world religion”. However, with rare exceptions, the role of discourse in the domination by humans of other species has been almost entirely neglected in the field of critical discourse analysis. Power is talked about as if it is a relation between people only; for example, Fairclough (1992) describes the way that “language contributes to the domination of some people by others” ... Because of the neo-Marxist roots of critical discourse analysis, analysis focuses on hegemony, where oppression of a group is carried out ideologically rather than coercively, through the manufacture of consent. In the case of animals, the power is coercive, carried out by a small number of people involved in organizations that farm and use animals. The animals do not consent to their treatment because of an uncritical acceptance of the ideology of the oppressor, and they cannot be empowered to resist the discourses that oppress them (STIBBE, 2012: 7).

El término “especismo” fue acuñado por Ryder (1998) para referirse a la discriminación en base a la especie. La cultura occidental del siglo XX y comienzos de XXI funda sus ideas básicas en el discurso judeocristiano posterior a la segunda guerra mundial. Este discurso judeocristiano de posguerra, como todo discurso dominante (RAITER, 2003: 167), separa a quienes se incluyen en él y a quienes quedan afuera. Los excluidos son siempre construidos como algo malo o peligroso. Así, el discurso especista no es diferente del discurso racista, misógino o antisemita. Todos son parte de una lógica discriminadora del discurso occidental de posguerra que los construye como objetos, negándoles no solo identidad sino también, en el caso de los animales no humanos, el reconocimiento de sus características de ser viviente. Al respecto Peter Singer sostiene que:

ECO-REBEL

Toleramos crueldades con miembros de otras especies que nos enfurecerían si se hicieran con miembros de la nuestra. El especismo hace que los investigadores consideren a los animales con los que experimentan como una parte más del instrumental, útiles de laboratorio y no criaturas vivas que sufren. Es más, en las solicitudes de subvención a las agencias gubernamentales financiadoras, los animales son mencionados como “artículos” junto con los tubos de ensayo y los instrumentos de grabación (SINGER, 1990: 107).

De este modo, el lenguaje pone en juego la hegemonía de los animales humanos por sobre las demás especies, minorizándolas y discriminándolas.

1.1. El caso *Cresta Roja*

En su página de internet, el Grupo Rasic, dueño de la empresa avícola *Cresta Roja*, se define como una empresa agroindustrial, líder en el sector avícola de Argentina, fundada por inmigrantes europeos y radicada en el país desde 1958 en la localidad de Ezeiza, Provincia de Bs. As., a unos 35 km de la ciudad de Buenos Aires.

A fines del año 2015, el Grupo Rasic paraliza la producción de *Cresta Roja* y deja a sus empleados en la calle adeudando varios meses de sueldo. Estos deciden cortar la autopista Riccheri, principal vía de acceso al aeropuerto internacional Ministro Pistarini desde la ciudad de Buenos Aires, en espera de respuestas por parte de la empresa y del gobierno. Mientras el conflicto se desarrolla, una enorme cantidad de animales quedan encerrados sin alimento ni agua por lo que diversas organizaciones no gubernamentales animalistas deciden intervenir y, a través de un plan de rescate, realizado en cinco oportunidades, liberan a 1462 aves: el domingo 27 de diciembre de 2015 liberan a 80 aves y el lunes 28, a 87. Entre el sábado 2 y el lunes 4 de enero de 2016, 301, y el 10 de enero otras 958 fueron liberadas.

2. Multimodalidad y lenguaje no verbal: semiótica social.

El concepto de multimodalidad, en su nivel más básico, se refiere a una teoría de la comunicación basada en la semiótica social (HODGE; KRESS, 1988). En este marco, las prácticas comunicativas son definidas en términos de sus recursos lingüísticos, sonoros, espaciales y visuales. Si bien prototípicamente el concepto de multimodalidad se ha referido a la construcción de “artefectos” en los medios tradicionales de comunicación (KRESS, 2003), dado que la gestualidad constituye un recurso visual que interactúa con el nivel verbal, puede ser incluida dentro de los estudios de multimodalidad.

Para los animales humanos la comunicación es tan fundamental como inevitable. Si consideramos nuestra vida en sociedad es imposible no comunicarse porque es imposible no comportarse (WATZLAWICK; BEAVIN BAVELAS; JACKSON, 1967: 24). Puede considerarse que toda conducta, movimiento corporal, sonido, cualquier elemento presente en una situación de interacción introduce información que es recuperada y considerada, en mayor o menor medida, al momento de interpretar el significado de una emisión. La participación en interacciones que impliquen un reconocimiento visual del rostro, ya sea de forma directa (cara a cara) o mediada por algún tipo de sistema o soporte tecnológico (televisión, internet, video en general) implica la habilidad para codificar y

decodificar el significado de diversos tipos de señales. Los gestos, faciales o manuales, los movimientos del cuerpo, las marcas en la piel, peinado y vestimenta, al igual que las imágenes en carteles o televisión, transmiten significado.

De acuerdo con Hodge & Kress (1988: vii), el significado reside en diferentes sistemas, en diversos códigos, por lo que el análisis de la dimensión verbal no es suficiente. Una teoría acerca del lenguaje verbal debe ser ubicada en el contexto de todos los sistemas de significación socialmente constituidos. Para estos autores, la comunicación consiste en un proceso antes que un cúmulo de significados. Estos significados son producidos y reproducidos en el contexto de condiciones sociales específicas a través de diferentes medios y por diferentes agentes. Existen en relación a sujetos y objetos concretos y solo pueden ser explicados en términos de las relaciones que éstos contraen entre sí. Así,

Society is typically constituted by structures and relations of power, exercised or resisted; it is characterized by conflict as well as cohesion, so that the structures of meaning at all levels, from dominant ideological forms to local acts of meaning will show traces of contradiction, ambiguity, polysemy in various proportions, by various means. So for us, texts and contexts, agents and objects of meaning, social structures and forces and their complex interrelationships together constitute the minimal and irreducible object of semiotic analysis. (HODGE; KRESS, 1988: viii).

Las expresiones faciales de emoción se semiotizan, entran en el mundo de la representación y, por ende, su manifestación se filtra a través de la experiencia en el mundo social. Los sistemas de creencias individuales contienen representaciones mentales de cada una de las caras que asociamos con emociones particulares. Por lo tanto, estas representaciones están tamizadas por la experiencia individual. Al interpretar un texto multimodal, producto de un intercambio conversacional cara a cara, el rostro de nuestro interlocutor está aportando información. Debido a estas funciones sociales que desarrollan, creemos que las expresiones de emoción deben ser estudiadas junto con la dimensión verbal del discurso. En tanto aportan información relevante para la interacción, deben ser consideradas y su análisis debe ser puesto en correlación con la información brindada por el canal verbal.

2.1. Corpus, marco teórico e hipótesis

Este trabajo se propone analizar la construcción del posicionamiento especista en una presentación del canal CN23 que consiste en una entrevista a una activista de la ONG *Animal Libre*. El texto audiovisual fue escogido atendiendo al género que evidenciaba una construcción colectiva de sentido (GÜLICH, 2010). El formato entrevista posibilita un análisis de la construcción de posicionamientos contrapuestos, tanto verbal como visualmente.

El análisis se inscribirá dentro del marco teórico del Análisis Crítico del Discurso desde una perspectiva de análisis multimodal, adoptando la propuesta de la Semiótica Social de Hodge & Kress (1979; 1988) y utilizará las herramientas propuestas por estos autores para la asignación de papeles temáticos y descripción de procesos en el material verbal, junto con los elementos sistematizados por Kress & van Leeuwen (1996) para el análisis

de imágenes además de las herramientas propuestas por Ekman (2003) y Kendon (2004) para expresiones faciales y gestos.

Nuestra hipótesis plantea que la configuración facial condiciona la interpretación de la dimensión verbal del texto multimodal (MCDONALD; MCGURCK, 1978), enmarcando emotivamente el texto y agregando información referida a la posición emocional del hablante respecto de sus propias palabras. De esta forma los gestos faciales están aportando información que contribuye, al igual que las imágenes preconstruidas, a la construcción de representaciones especistas, calificando emocionalmente las construcciones verbales. En este caso veremos cómo funcionan estos recursos al momento de construir una identidad especista o antiespecista.

3. La construcción multimodal de la televisión

3.1. Animal libre en CN23

El texto consiste en una sección del programa *Esta Tarde*, show de variedades de la tarde, emitido el 16/01/2016, por el canal de cable argentino CN23 (Cultura y Noticias 23). El programa es conducido por la periodista argentina Karin Cohen. En la sección de entrevistas es acompañada por un panel de conductores con un rango inferior, es decir, subordinados a la conductora principal. En este caso la entrevistada fue una activista de la ONG animalista *Animal Libre*, identificada como Florencia González.

3.1.1. Sistema accional

A efectos de analizar las diferentes construcciones que cada participante realiza y las funciones que cada uno cumple dentro del programa de televisión, hemos separado las emisiones de cada uno de los participantes: por un lado, la entrevistadora, Karin Cohen, por otro la entrevistada, Florencia, y finalmente los panelistas.

3.1.1.1. Karin Cohen

Total de procesos desglosado:

Procesos (168)					
Accionales				Relacionales (48)	
Transactivos (82)		No transactivos (38)		Equitativos	Atributivos
Semióticos	Materiales	Semióticos	Materiales	13	35
47	35	6	32		

Tabla 1

Cuando se refiere a los animales, tanto los de Cresta Roja como en general, Karin Cohen los conceptualiza en términos de utilidad, son agentes de procesos que no los tienen como beneficiarios:

Actor	Proceso	Afectado
Otros animales	son	Parte de nuestra alimentación
Los animales	sirven	A la industria alimenticia

ECO-REBEL

animales	Van a morir	Para alimentar a las personas
Las gallinas	sirven	Para poner huevos
Ellos (los animales)	están	Para acompañarnos en la vida

Tabla 2

La situación de los animales de Cresta Roja aparece representada sin responsables humanos. Se da en términos de un sistema relacional (HODGE; KRESS, 1993: 9), dos entidades que se corresponden (proceso ecuativo) o una entidad calificada a través de una atribución (proceso atributivo):

Entidad 1	Relación	Entidad 2/atributo
Animales	son	torturados
Otros animales	son	Parte de nuestra alimentación
Otros animales	tienen	Un trato inhumano
Las gallinas	estaban	En malas condiciones
Una empresa	es	Distinta de otra
Esas situaciones	son	Muy comunes

Tabla 3

En cambio, cuando se refiere al accionar de los activistas aparecen procesos transactivos:

Actor	Proceso	Afectado
Esta organización	hizo	Una movida enorme
Ustedes	salvaron	Unas cuantas gallinas
Ustedes	Se meten	En el cumplimiento de la ley
Ustedes	Estuvieron tratando de salvar	Unas cuantas gallinas de Cresta Roja
Vos	mencionabas	España
Ustedes	Fueron a llevar	Estos animales

Tabla 4

Pero aun así, Karin apela al argumento de autoridad como objeción a la posición de los activistas:

“vienen los nutricionistas en el mismo lugar donde estás sentada para decirnos que es inevitable que una mujer embarazada coma carne, o sea, que hay un aminoácido que al ser humano le es necesario claro otros dicen que no, que esas estancias se saca de otro”

3.1.1.2. Florencia González

Total de procesos desglosado:

Procesos (245)

ECO-REBEL

Accionales				Relacionales (52)	
Transactivos (137)		No transactivos (56)		Equitativos	Atributivos
Semióticos	Materiales	Semióticos	Materiales	6	47
59	78	6	50		

Tabla 5

En el discurso de Florencia, la situación de los animales tiene responsables que son agentes de procesos transactivos. Los animales son afectados por esos procesos:

Actor	proceso	Afectado
Los trabajadores	dejaron	A las gallinas
El trabajador	Pone	Sus intereses antes
Muy pocas granjas	cumplen	Las leyes de bienestar animal
El trabajador	mata	A las gallinas
El trabajador	saca	El máximo provecho
Una empresa	abandona	A todos los animales
Ellos	usaron	Los pollitos
Ellos	masacraron	Los pollitos
Ellos	torturaron	Los pollitos
Ellos	trituraron	Los pollitos

Tabla 6

Pero también son agentes de procesos que sí los tienen como beneficiarios, devolviéndoles la identidad como seres vivos:

Actor	Proceso	Afectado
El ternero	No pudo superar	La situación
Estas gallinas	bebían	agua
Estas gallinas	Se alimentaban	De cadáveres
Las gallinas	Están recuperándose	
Las gallinas	recibieron	comida
Las gallinas	ponen	huevos
Estos animales	Puedan cumplir	Sus propios intereses

Tabla 7

Los activistas tienen un rol activo:

Actor	Proceso	Afectado
Nosotros	promovemos	El respeto a los animales
Nosotros	organizamos	Operativos de rescate

ECO-REBEL

Nosotros	rescatamos	Más de 1400 animales
Los activistas	pusieron	plata
Los mismos activistas	ofrecieron	terrenos
nosotros	darles	Lo mejor / a las gallinas
Abogados activistas	Están llevando	Acciones legales

Tabla 8

3.1.1.3. Panel

Total de procesos desglosado:

Procesos (42)					
Accionales				Relacionales (8)	
Transactivos (29)		No transactivos (5)		Equitativos	Atributivos
Semióticos	Materiales	Semióticos	Materiales	2	6
13	16	1	4		

Tabla 9

Las intervenciones del panel intentan reflejar las opiniones del público, es decir, las representaciones dominantes del sentido común: el discurso dominante (RAITER, 2003: 167), que, por otra parte, son las mismas representaciones que pone en juego el discurso de Karin Cohen. De esta forma, se presenta al panel como una tercera voz, creando la ilusión de pluralidad, aunque en realidad estas voces están reforzando la de la conductora. Así, se construye a los activistas como marginales, oponiéndolos al resto del mundo en procesos relacionales:

Entidad 1	relación	Entidad 2/atributo
La mayoría	está	Contra ustedes
La aceptación	es	difícil
eso	es	Muy difícil

Tabla 10

O en procesos accionales que son exagerados para su posición o son descalificadores:

Actor	proceso	Afectado
Una persona	Se fanatiza	
ustedes	Se compenetran	Con lo que hacen
La mayoría	ve	A ustedes como bichos raros
Amigos, hermanos, primos	Están organizando	Un asado
vos	sufrís	eso
vos	discutís	eso

ECO-REBEL

vos	comés	Tu ensalada
El restaurante	se	Llama Edipo

Tabla 11

Hacia el final de la entrevista, la seriedad deja lugar a la anécdota personal familiar de la entrevistada. Aquí, la conductora y el panel unifican su voz para referirse a la entrevistada: el resultado es un ataque camuflado que reduce la exposición de Florencia a un proceso psicológico de causa y efecto:

Florencia: mi papá tenía una carnicería que hoy día es también un restaurante vegano.

Karin: pará! ¡Me mató este dato!

Diego: ahora entendí todo.

Victoria: ahora entendemos. Entendemos tu vida, Florencia. Tu padre tenía una carnicería y hoy **sos** proteccionista.

Diego: se llama Edipo el restaurante.

3.1.2. Imagen y gestualidad

En este texto aparecen muy pocas imágenes adicionales. La acción se centra en la interacción entre los participantes. Por ello es relevante centrarnos en sus rostros y relacionar sus expresiones con el análisis del sistema accional desarrollado en el apartado anterior, dado que el rostro es la pantalla para la expresión de los estados afectivo-cognitivos (RULICKI; CHERNY, 2011: 144). Transmite la voluntad de empatizar o no y califican las palabras del hablante o de su interlocutor.

El sentido común de muchas sociedades occidentales (RAITER, 2003) establece que en situaciones de seriedad, los movimientos corporales deben ser limitados. La exaltación no está bien vista en situaciones que requieran especial atención. Cuando la situación implica que las palabras en juego deben ser interpretadas de forma unívoca, no se admiten elementos de distracción. Se reducen los estímulos visuales para que la concentración se dirija a las palabras. Las reglas de exhibición (EKMAN, 2003), que son parte del sentido común de la sociedad, para este tipo de situaciones inhiben la manifestación de emociones (RULICKI; CHERNY, 2011: 70), al menos de emociones positivas, no están del todo mal vistas las manifestaciones de emociones negativas como tristeza, enojo, o miedo, siempre y cuando no excedan ciertos límites. En cambio, cuando las interacciones son más relajadas y la atención a un tema puntual no es tan requerida, las expresiones son permitidas, incluso en niveles altos (MATSUMOTO, 1990: 197). En base a esta especificación el texto construye dos secciones diferenciadas: la primera y más extensa, en la cual se trata el tema de Cresta Roja y la situación de los animales de manera seria, y la segunda y más breve, el cierre, en el cual la conversación se vuelve hacia la experiencia personal y se relaja. Estas secciones deshabilitan marcas de emoción, al menos exacerbadas en la primera parte y las habilitan en la segunda.

Pero estas reglas no son los únicos vectores para el comportamiento gestual de los participantes. Cada género discursivo posee sus propios parámetros. Dentro de un programa de televisión, los entrevistadores deben, justamente, conducir la emocionalidad de la entrevista. Esto significa que, independientemente de sus emociones personales, deben manifestar emociones acordes a lo determinado en el sentido común para esas situaciones. No así sus entrevistados. Esta situación de confrontación entre las reglas de exhibición permitidas para unos y otros generará un contrapunto que marcará el ritmo de la entrevista.

Veremos ahora las expresiones de cada participante y luego correlacionaremos estas expresiones con el análisis de procesos y participantes desarrollado anteriormente.

3.1.2.1. Karin Cohen

Casi no se ven reacciones espontáneas, es decir rápidas. Sus movimientos, tanto faciales como manuales, son prolongados. No hay movimientos súbitos, microexpresiones (EKMAN; FRIESEN, 1975: 14). Karin manifiesta muchos movimientos cuyas reglas de exhibición se asocian con la “seriedad”: ojos entrecerrados con párpados rígidos y cejas bajas, negación lenta con la cabeza, ilustradores manuales lentos que acompañan la señal verbal marcando el ritmo, levantamiento de cejas para marcar importancia de lo que se está diciendo, movimientos leves de los hombros en combinación con ilustradores manuales. Solo aparecen signos de exaltación y alegría hacia el final del texto, cuando la entrevista se vuelve hacia lo personal de la entrevistada y se hacen bromas al respecto, es decir, cuando la temática tratada ya no requiere un tratamiento serio.

Karin Cohen construye una imagen visual para cada parte del texto: la información precisa, los datos duros y los temas que involucran sufrimiento de animales, son representados con una imagen seria. En los momentos en los que la temática a tratar no está asociada con los animales y su situación, aparecen sonrisas y una gesticulación más extrovertida. De todas formas, todo el comportamiento corporal de Karin parece estar más relacionado con las reglas de exhibición propias de un género discursivo: es un texto visual construido, en base a un género televisivo.

Verbalmente, Karin construye la situación de los animales como dada por sí sola, sin responsables. Se concentra en la situación como un estado en sí mismo sin indagar en los orígenes o las causas. Este estado de cosas es descripto como serio, por lo cual sus gestos faciales y manuales van a representar también la seriedad esperada: cejas bajas, párpados superiores e inferiores rígidos, mientras describe la situación que encontraron los activistas cuando realizaron los rescates de gallinas.

ECO-REBEL



Imagen 1

Similar expresión al preguntar sobre el cumplimiento de la normativa de bienestar animal en las granjas avícolas.

Imagen 2

Párpados superiores bajos, párpados inferiores rígidos, ambos labios rígidos, como en una expresión de desagrado (negativa), al hablar de la riña de gallos:



Imagen 3

Profundización de la expresión de desagrado al hablar de la doma, los párpados continúan rígidos y las cejas se elevan y se arquean hacia afuera, en una combinación de desagrado y tristeza (negativas). Los labios siguen rígidos. Además, se suma un ilustrador con ambas manos y muy poco movimiento, que denota una entidad con la que se establece la relación emocional marcada por el rostro.



Imagen 4
Finalmente,
cuando la entrevista
gira hacia la vida

personal y familiar de la entrevistada la situación se relaja y las reglas de exhibición permiten rostros de alegría y sorpresa:

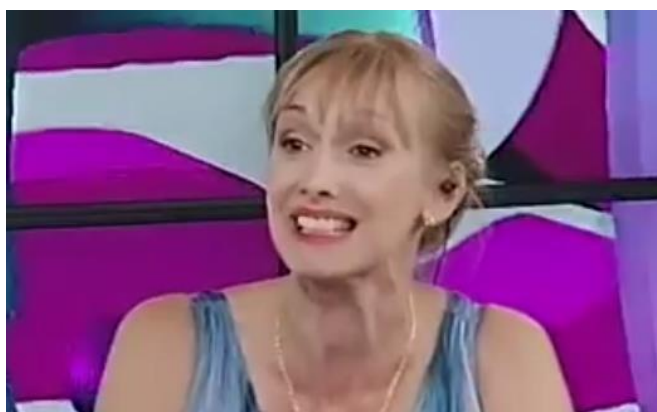


Imagen 5
Podemos observar las
comisuras labiales expandidas hacia los lados y elevadas, ojos abiertos sin tensión.

3.1.2.2. Florencia González

En tanto entrevistada, las reglas de exhibición para ella son diferentes. Sus manifestaciones emocionales estarán regidas por la imagen que quiera construir para justificar su posición, es decir, por la dimensión ideológica de su discurso verbal: su sistema de creencias. No debe olvidarse que ella está sentada casi en el banquillo de los acusados. Es “el bicho raro”, tal como el panel la describe. Va a ser examinada, no solo por sus entrevistadores sino por el público.

Siendo tratada como parte de un grupo minorizado, Florencia construye una imagen visual de tranquilidad. Sabe que va a ser atacada, en mayor o menor medida, y que, por

ECO-REBEL

ende, tiene que mantener una imagen de calma. Debido a eso casi no se mueve. Solo marcas leves de seriedad cuando habla del rescate en Cresta Roja o de situaciones similares que involucran violencia contra los animales. Las sonrisas y las marcas de alegría aparecen al hablar de rescates que salieron bien o del restaurante vegano de su padre. A diferencia del caso de Karin, en Florencia las marcas de alegría son rápidas, no duran mucho, por lo que podrían considerarse espontáneas (EKMAN; FRIESEN, 1975, 14). Además, presumiblemente, el foco de su construcción de imagen está puesto en la calma y no en la exaltación de ninguna emoción. Ello puede deducirse del hecho de que ninguna marca facial es muy pronunciada. De todas formas, sus momentos de seriedad coinciden con los de Karin.

Florencia comienza saludando con una sonrisa, mostrando intención de empatizar con sus interlocutores (RULICKI; CHERNY, 2011: 144):



Imagen 6

Inmediatamente después, adopta un rostro neutro, es decir, sin marcas de ningún tipo de emoción:



Imagen 7

Esta será la expresión que mantendrá durante el desarrollo de gran parte de la entrevista. Un rostro neutro, casi sin gesticulación manual, manteniendo la misma postura corporal durante toda la conversación. Durante la exposición de Florencia su imagen va a compartir pantalla con imágenes de las gallinas rescatadas en Cresta Roja,

mostrando sus cadáveres y la situación en la que estaban antes de ser sacadas de allí. Esto genera en la pantalla una construcción en la cual la seriedad de la expresión de Florencia se corresponde con el proceso relacional atributivo, planteado por la imagen con gallinas vivas y gallinas muertas (KRESS; VAN LEEUWEN, 1996: 85). De esta forma se presenta a Florencia como un participante que representa el rescate y la imagen de la derecha que representa a los rescatados en su situación previa:



Imagen 8

Al finalizar la entrevista, y cuando la exposición de Florencia se vuelca hacia su experiencia personal, aparece el recurso del *storytelling*, llevando su narración a un plano más íntimo, pero a la vez más relajado, acercando la temática tratada al nivel de la vivencia personal: narra la historia de su padre carnicero que, al verla a ella y sus compañeros activistas, decidió cerrar su carnicería y abrir un restaurante vegano. En este momento reaparece la sonrisa y podemos ver su rostro relajado, las comisuras labiales extendidas hacia los lados y elevadas, sus ojos entrecerrados con los extremos hacia afuera.



Imagen 9

3.1.2.3. Panel

El resto de los participantes tienen una función similar al “coro” del teatro griego clásico. Este “coro” tiene la función autoadjudicada de representar a la audiencia, aunque realmente no lo hace porque sigue la misma línea editorial de la conductora, pero el efecto buscado es el de la pluralidad de voces. El coro griego actuaba a menudo como suplente de la audiencia, cuestionando los motivos de los otros personajes o advirtiéndoles sobre las consecuencias de sus actos (ARNOTT, 1984). Esto se manifiesta a partir de la cláusula 368, hacia el final del texto, cuando el panelista identificado como Diego interpela a Florencia acerca de la aceptación por parte de la sociedad de sus conductas veganas, estableciendo que ella va contra la corriente y que es, como el mismo lo menciona “un bicho raro”. Visualmente Diego construye esta posición levantando y arqueando las cejas, como marcando una pregunta, elevando los hombros y gesticulando rápido con ambas manos, como señalando exageradamente un objeto que acaba de mostrar, intentando

marcar que no es común.



Imagen 10

4. Conclusiones

Karin Cohen introduce la entrevista hablando de los animales en términos de utilidad para los humanos, describiendo el conflicto en Cresta Roja como una situación sin responsables claros, pero presentando a los activistas como agentes con un rol activo. En este sentido, sus expresiones faciales están en consonancia como la temática tratada verbalmente: su rostro oscila entre la neutralidad y expresiones de emociones negativas. Solo hacia el final de la entrevista podemos apreciar que se relaja la conversación y aparecen rostros de alegría y sorpresa, al volcarse la conversación hacia la vida personal de la entrevistada.

Por su parte, Florencia González, describe la situación de los animales atrapados con rigurosa seriedad. Menciona responsables claros: la empresa, los trabajadores y restituye la identidad de los animales como individuos al involucrarlos en procesos que los tienen

como beneficiarios con el rasgo [+animado]. Esta construcción tiene un correlato visual: su rostro se mantiene neutro durante casi toda la entrevista, solo manifestando cambios claros, al igual que Karin Cohen, cuando la entrevista se relaja.

El panel refuerza las representaciones del discurso dominante, mencionando lo que Cohen no puede mencionar por encontrarse en el papel de entrevistadora. Si Cohen debe guardar las formas para con su entrevistada el panel puede ser más duro con sus preguntas. Visualmente, la gesticulación del Diego es también marcada, estableciendo la diferencia con la entrevistada de forma verbal y visual.

Los gestos no solo reflejan estados emocionales, al mismo tiempo, colaboran en nuestras construcciones identitarias (KENDON, 2004: 1) porque nuestras acciones construyen nuestras marcas de identidad. Cada contexto tiene sus reglas particulares y desarrollamos nuestras actividades comunicativas a través de las reglas que cada contexto posibilita. Estas reglas son parte de las historias que aprendemos a lo largo de nuestras vidas y que reproducimos no solo verbal sino también gestualmente.

5. Referencias

- ARNOTT, P. *Public and performance in Greek theatre*. London: Taylor & Francis, 1984.
- EKMAN, P. *Emotions revealed*. New York: Basic Books, 2003
- EKMAN, P. y FRIESEN, W. *Unmasking the face*. Englewood Cliffs: Prentice Hall, 1975.
- EKMAN, P.; FRIESEN, W.; ELLSWORTH, P. *Emotion in the human face: guidelines for research and integration of findings*. New York: Pergamon Press, 1972.
- GRAMSCI, A. *El materialismo histórico y la filosofía de Benedetto Croce*. Buenos Aires: Nueva Visión, 1971.
- GÜLICH, E. Le role du corpus dans l'élaboration pluridisciplinaire d'un instrument de diagnostic linguistique: l'exemple de l'épilepsie. *Pratiques*, n. 147/148, 2010.
- HODGE, R. y KRESS, G. *Language as ideology*. London: Routledge, 1979. HODGE, R. y KRESS, G. *Social Semiotics*. Ithaca: Cornell University Press, 1988. KRESS, G. y VAN LEEUWEN, T. *Reading Images. The Grammar of Visual Design*. London: Routledge, 1996.
- KRESS, G. y VAN LEEUWEN, T. *Multimodal Discourse: The Modes and Media of Contemporary Communication Discourse*. Londres: Arnold, 2001.
- KRESS, G. *Literacy in the new media age*. London: Routledge, 2003.
- KENDON, A. *Gesture. Visible Action as Utterance*. Cambridge: Cambridge University Press, 2004.
- MATSUMOTO, D. Cultural Similarities and Differences in Display Rules. *Motivation and Emotion*. v. 14, n. 3, 1990.
- RAITER, A. *Lenguaje y sentido común*. Buenos Aires: Biblos, 2003.
- RYDER, R. Speciesism. In: BEKOFF, M.; MEANEY, C. (Eds.). *Encyclopedia of animal rights and animal welfare*. Chicago: Fitzroy Dearborn, 1998.

STIBBE, A. *Animals Erased. Discourse, Ecology and Reconnection with the Natural World*. Hanover: Wesleyan University Press, 2012.

WATZLAWICK, P.; BAVELAS, J.; JACKSON, D. *Pragmatics of Human Communication*. New York: Norton & Company Inc.; 1967.

6. Corpus

Animal Libre Argentina. *Animal Libre en "Esta Tarde" en CN23 - Cresta Roja*.

<https://www.youtube.com/watch?v=haGANAdTF>, 2016 (Acceso: 30/05/2017).

Telefé Noticias (2015). *Conflicto en Cresta Roja*.

<https://www.youtube.com/watch?v=6FYZPkW97pk>, 2015 (Acceso 30/05/2017).

Recebido: 18/12/2017.

Aceito: 24/01/2018.

Ecolinguística: Revista Brasileira de
Ecologia e Linguagem (ECO-REBEL), v. 4, n. 1, 2018.